



Ruta:

Morcat desde pista Las Bellostas y Morcat por Lavalle de Sieste

Descripción técnica de la ruta: Por Las Bellostas

Ruta: Lineal

Inicio y final: Principio pista en la Guarguera

Distancia: 11 km en total

Tiempo: IDA 2 h y VUELTA 1,45 h

Desnivel: 200 + y 200 -

Dificultad: Baja

Cómo llegar al inicio de la Ruta

Para llegar hasta aquí desde Boltaña salimos por la N-260 hasta el cruce que indica Lanave, justo donde está el monumento a los Danzantes del Ara, (1) ahí tomamos la carretera conocida como La Guarguera A-1604 unos 10 km llegamos al desvío señalado hacia el sur que indica Las Bellostas, Puimorcat... hay que seguir la pista en buen estado hacia Puimorcat (3 Km). Unos 200 m antes de llegar a este pueblo, (hasta aquí 40 min.) sale una pista a nuestra izquierda no tan buena como la precedente pero transitable con 4x4, que en otros 3 Km llega a Morcat. A mitad de la misma, una barrera prohíbe el tránsito si se carece de permiso para circular por pistas restringidas, pero sin inconvenientes para los senderistas, por supuesto.



Descripción de la ruta

Durante gran parte del trayecto vamos divisando la silueta de la torre de la Iglesia de Santa María (2), visible también desde la Guarguera. El pueblo se sitúa en una plataforma alargada a la que la pista rodea por el norte. Cuando nos acercamos al inicio de la plataforma y la pista se hace más pendiente, tomamos un *caminito* que sale a nuestra derecha, entre pinos, señalado con un mojón de piedras prácticamente en el punto en que

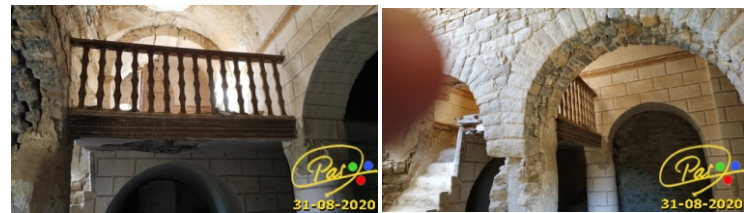
alcanzamos la cota de nivel de la llanada del pueblo. Tras un trayecto entre pinos, hay tramos de camino empedrado al norte de la plataforma... y que vería marchar a los últimos habitantes de este lugar.

La iglesia dedicada a Santa María, a pesar de estar bastante reformada, tiene características bien definidas que la relacionan directamente con la cercana Santa María de Buil y también con el románico del Gállego: planta basilical de tres naves rematadas en sendos ábsides y torre-pórtico a los pies, precursoras de la emblemática torre de L'Ainsa, son las más destacadas.

El templo se halla en el extremo norte del arruinado caserío y data de finales del XI o principio del XII; cerca está el cementerio.



En las reformas del XVII (Hay un sillar en la torre con fecha de 1702) probablemente se demolió el ábside central, convirtiendo en plana esta cabecera, se añadieron capillas laterales, se recrecieron ábsides y torre...



Hay un tímpano bastante desgastado que luce cris-

món oscense de seis brazos indecorosamente pintado en azulete y bermellón.

La cabecera del templo a pesar de haber sido demolido el ábside central y sustituido por un testero plano (?), sigue ofreciéndonos la pista de su origen gracias a los ábsides laterales.

El ábside sur, conserva su ventanal cegado y modificado en la reforma que lo *recreció*; al igual que ocurre en el ábside norte. Para tomar esta imagen, hube de "pelear" un buen rato con grandes arbustos de boj y también con otros "menos amables" como las zarzas que impiden incluso el paso a través de ellos.

A los pies del templo se erigió una torre-pórtico, al estilo de la de Bul y que pasado el tiempo servirían de modelo a la existente en L' Aínsa. En la actualidad consta de cuatro cuerpos separados por impostas. Es visible desde buena parte de la comarca. Solo la mitad inferior del más bajo de los cuerpos es original, distinguiéndose perfectamente el paso del estilo románico al moderno. En su lienzo oeste, son bien visibles los mechinales pareados de su primera época.

A pesar de hallarse tapiados y semiocultos por construcciones posteriores se pueden ver -si se buscan- los arcos de medio punto dovelados que remataban los vanos de acceso al espacio bajo la torre en sus muros norte y sur. El del lado norte se advierte a través del vano en altura adosado a la base de la torre.

Descripción técnica de la ruta: Por La Valle y con visita a San Velián. (a la ida)

Ruta: Lineal

Inicio y final: En La Valle, en casa Matías.

Distancia: 10 km en total aproximadamente

Tiempo: IDA 2 h y VUELTA 1,25 h

Desnivel: 300 + y 300 -

Dificultad: Baja

Cómo llegar al inicio de la Ruta

Salimos de Boltaña en dirección a L' Aínsa y giramos hacia el Monasterio para tomar la carretera que lleva a Sieste, psamos el pueblo por la parte y baja y nos encaminamos a La Valle, en unos 3 km encontramos Casa Matías, allí aparcamos el coche e iniciamos el recorrido que esta debidamente señalizado. (1 y 2)



Cruzamos el barranco y seguimos un bien trazado camino que se convertirá pronto en pista, con unas vistas impresionantes, sobre todo si giramos la vista, podemos ver una majestuosa silueta de la Peña Montañesa. (3 y 4)



A mitad del recorrido encontramos un indicador que reza....a San Velián, minúsculo despoblado en total

estado de abandono, aunque una de las casas, al menos el tejado lo tiene reparado. (5 y 6).



Después de visitar este despoblado regresamos a la pista para continuar nuestra ascensión hasta Morcat, la subida suave y progresiva cruza por alguna borda semi abandonada y por un tramo de pinar que proporciona una agradable sombra a la vez que nos deja ver muros de piedra seca que delimitaban los bancales de cultivo de antaño. (7 y 8).



Enseguida vemos indicadores de otro par de núcleos deshabitados, son Lubaruelo y Gabardilla y en pocos metros el giro a la derecha, siguiendo la pista que en dos km nos dejará en Morcat; (el indicador indicaba 800 m y alguien "observador" ha corregido este dato añadiendo un 1 que deja la distancia en 1800m). (9 y 10).



Ayer vinimos a Morcat, esa vez por Las Bellostas, es innecesario describir y mostrar el pueblo de nuevo.



Senderismo por el Sobrarbe

Fotografías

